

# C. Corneliussens Kunstforlag: Topografiske postkort

## 2.

Henrik Selsøe Sørensen januar 2023

hselsoe@gmail.com

Del 1 om Corneliussens tegnede kort skrevet af Per Sørensen kan findes som konkurrencebidrag på Postkortklubbens hjemmeside under "Konkurrencer/postkorthistorier 2022/23"



C. Corneliussen.

### Indledning

Sammen med Per Sørensen har jeg interesseret mig for C. Corneliussens Kunstforlag, der udgav postkort i en kort periode i begyndelsen af 1900-tallet. Per beskrev i første del Cornelius Peder Corneliussens tegnede postkort og opridsede hans hårde opvækstvilkår og død som kun 38-årig i 1913.

Kunstforlaget etablerede Corneliussen den 1. januar 1900, men så vidt vi ved overdrog han allerede i 1903 postkortdelen af forlaget til firmaet F. Markvardt, som hans gode ven Gudmund Rump<sup>1</sup> var medejer af i en periode. Selv fortsatte Corneliussen nogle år med de øvrige udgivelser, bl.a. ugebladet "Verdensspejlet". Muligvis hang denne indskrænkning sammen med hans skrantende helbred.

Den korte periode, hvor han udgav postkort, kulminerede i 1902 med afholdelsen af den store udstilling af 1000 Corneliussen-postkort, som omtales i pressen, jf. Pers artikel, og senere til julen 1902 med udgivelsen af "en righoldig samling julekort". Som det fremgår af Pers artikel er det langt fra alle Corneliussens postkortudgivelser, der er påtrykt udgivernavnet, hvilket naturligvis er en udfordring for opsporingsarbejdet.

Corneliussen har, så vidt vides, ikke selv fotograferet, men har med usædvanlig god sans for postkortmediet købt rettigheder til at udgive tegninger og fotos som postkort. Som sædvanlig fristes man til at sige, er der ikke oplysninger om, hvilke fotografer, der leverede billederne. Lennart Weber, der bl.a. har beskæftiget sig indgående med Elfelt, kan i dennes papirer se, at han i 1895 har solgt nogle stereofotos til Corneliussen, men det har næppe forbindelse til de senere postkortudgivelser.

Hvor postkortene blev trykt er der heller ikke præcise oplysninger om. I en kilde, Per refererer til, oplyses det, at kortene "*gennemgaaende er udført med yderste Omhu i vore bedste danske Etablissementer, således i Holms Reproduktionsanstalt, hos Pacht &*

<sup>1</sup> **Gudmund Rump** (født 1871) var boghandler på Vimmelskafte 41 (fx Dannebrog 9. maj 1900 s. 2), da Corneliussen startede sit forlag. På sitet <http://boghandlereidanmark.dk> nævnes - desværre uden årstal - at han har været tilknyttet både kunstforlaget Fr. Markvardt & Co. og Johs. Korén. Fr. Markvardt vender jeg tilbage til sidst i denne artikel, Johs. Korén begyndte iflg. mine optegnelser tidligst at udgive postkort i 1905, efter at den delte addresseside var blevet indført. Jeg har en udokumenteret ide om, at Rump kunne være den egentlige igangsætter bag såvel Corneliussens og Markvardts som Koréns postkortproduktioner.

*Crone, Edm H. Petersen og i Chr. I Catos Etablissement. Kun faa Kort er udførte i Udlandet*". Jeg tager det dog for givet, at den mest almindelige adresseside (adresseside I i bilaget) indikerer, at disse kort må være trykt samme sted. Kort med adresseside II kan være trykt et andet sted.

### **Corneliussen - en foregangsmand**

I denne 2. del af artiklen om Corneliussen skal det handle om hans fotografiske udgivelser, først og fremmest de topografiske. Imidlertid har han også udgivet kort i mange andre kategorier, og det virker, som om den gode Corneliussen virkelig har sat sig ned og udarbejdet en plan for, hvor han motivmæssigt skulle sætte ind for at fremstille et stort udbud af salgbare postkort.

Det er bemærkelsesværdigt, at han som den første i Danmark i 1901-02 supplerer de almindelige turistmotiver, som er velkendte fra de store forlags udgivelser, med fremragende gadelivsbilleder. Man skal huske på, at Corneliussens udgivelser kom flere år før Orla Bocks og Fritz Benzens mesterskud dukkede op på postkort. Corneliussen har nok i løbet af sin boghandleruddannelse i 1890'erne fået øjnene op for det kæmpe potentiale, der lå i postkortproduktion - måske ved at kikke på, hvad der foregik i udlandet. Det har han så kombineret med sin egen fornemmelse for gode billeder og billeder egnet til kolorering på et tidspunkt, hvor stilen i en serie som "Fra det mørke Købehavn" ikke var set tidligere i Danmark. Peter Alstrup, Carl Stender og Alex Vincent havde i 1901-02 mange udgivelser, men der var tale om mere traditionelle turistmotiver, hvor "Fra det gamle København" fulde af folkeliv og farver havde en anderledes stærk appel til publikum eller i hvert fald til en mindre - eller meget lille - del af publikum, som fandt dem eksotiske. Disse postkorts dokumentariske karakter og den sikre tidsfæstelse til 1901-02 gør dem til særligt populære samleobjekter i dag.

Som nævnt af Per i 1. del blev 1000 Corneliussen-postkort vist på en udstilling i 1902, formentlig fordelt på alle kategorier udgivelser. Det nævnes, at der i første omgang var produceret 3 mio. stk, altså i gennemsnit 3000 stk. pr. motiv. Det er ikke givet, at der blev fremstillet lige mange af hver. Når man forholdsvis sjældent støder på kort fra serien "Fra det gamle København", kan det måske skyldes, at det brede publikum ikke var modent til den slags kort endnu, og at der derfor ikke blev lavet genoptryk, sådan som det var tilfældet med de gængse turistmotiver.

Nedenfor gives eksempler på Corneliussens serier illustreret med udvalgte postkort. Serierne havde navne som "Fra det mørke København", "Hilsen fra Tivoli", "København ved Nat" osv. Jeg har ikke overblik over, præcis hvor mange serier han har opereret med og hvilke kort, den enkelte serie består af, så her er noget for samlerne at arbejde videre med. Langt de fleste kort betegnes imidlertid bare "Hilsen fra København".

De første udgivelser blev ikke nummereret, der er derfor ikke nogen bestemt orden at vise dem i. De fleste kort med adresseside II har dog fået tilføjet numre. Numrene kan være tilføjet i forbindelse med genoptryk, muligvis af trykkeriet, som har kunnet bruge dem til at effektivisere lagerføringen og styre bestillinger af nye oplag.

### **"Fra det mørke København"**

Denne ikoniske serie københavnerbilleder er et brud med traditionel postkorttænkning, som her i postkortenes barndom handlede om, hvilke turistmotiver der kunne give det bedste salg. Her kom pludselig en serie postkort med socialrealistiske motiver fra middelalderbyen i København, motiver som almindelige turister i København næppe ville



1. Helsingørsgade lå i Adelgadekvarteret. Den sidste rest af den skrå gade forsvandt i begyndelsen af 1990'erne,



2. Kik mod Vognmagergade. Store Brøndstræde var hovedgade i Brøndstræde-kvarteret, hvor kriminalitet, prostitution og fattigdom var dominerende. Gaden blev nedlagt i 1909.

vælge at sende hjem til familie og venner frem for Tivoli-motiver eller billeder fra Københavns havn.

Hvem ville da pille dem ned fra postkortstativerne? Beboerne i de små gader, som ses på kortene, kan ikke have været målgruppen, de havde næppe råd til at købe og sende de fine kolorerede kort og havde nok andre ting at tænke på end postkortskriveri. Der er derfor ikke noget at sige til, at disse kort er forholdsvis sjældne. På ingen af de kort fra denne serie, jeg har set brugt, omtaler afsenderen motivet, der er tale om standardfødselsdagshilsner o.l.

Kortene er måske blevet solgt som sæt i en lille folder, og grunden til at købe sættet kan have været en form for eksotisme - tænk at København også ser sådan ud. Hovedparten af de kort, jeg har set, er ubrugte. Når de alligevel ses anvendt til fx en fødselsdagshilsen, kan det skyldes, at afsenderen har været i bekneb for bedre egnede kort og så har grebet ned i bunken. Hvilket minder mig om et kort, jeg har et sted men ikke kan finde, hvor afsenderen skriver fra en lille by i provinsen *"jeg udspejder daglig boghandlerens vindue for nye kort, men de kommer ikke, så du må undskylde, at du igen får samme kort"*.



3. Vognmagergade eksisterer stadig, den forbinder Landemærket med Gammel Mønt

Jeg kender til følgende 13 kort fra serien Det gamle København:

Adelgade  
Didrikbaldersgang  
Gaasegade  
Helsingørgade  
Holger danske (gæstgivergård i Farvergade)  
Holmensgade  
Landemærket  
Lille Brøndstræde  
Pilestræde  
Puste-Møller  
Store Brøndstræde

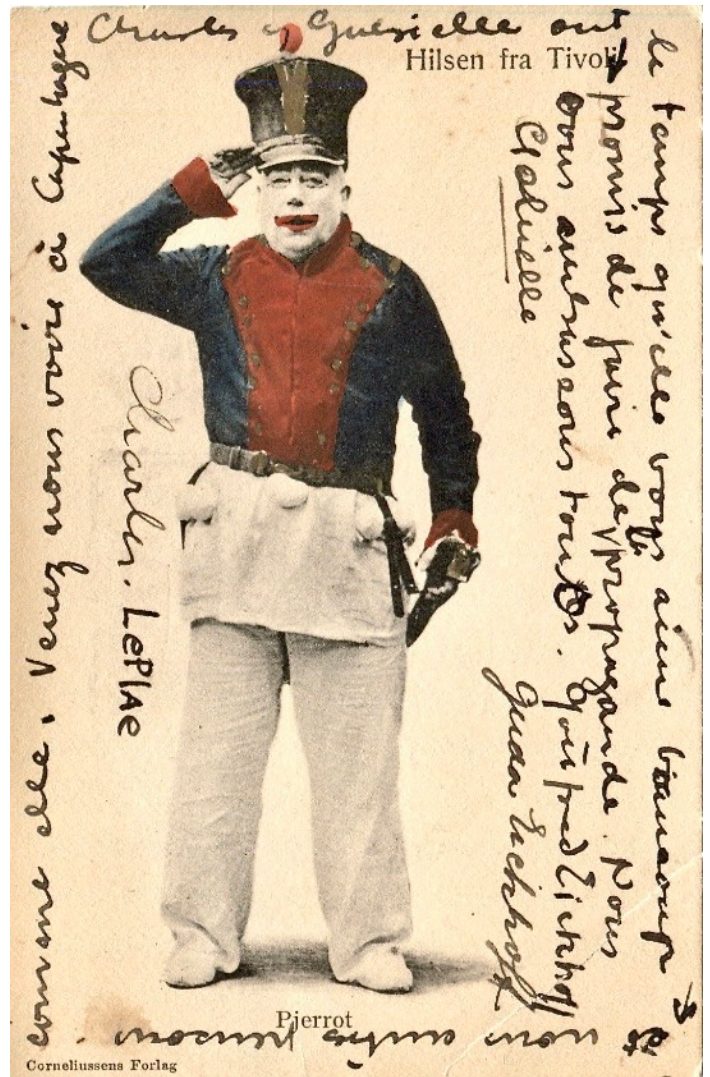
Vognmagergade 1 (det viste kort)  
Vognmagergade 2 (kort i højt format)

### “Hilsen fra Tivoli”

Tivoli er en af Københavns store attraktioner, hvor der sælges mange postkort. Corneliusen har ud over de klassiske motiver som hovedindgangen til Tivoli, Pantomimeteatret, Koncertsalen mm. også fremstillet i hvert fald to nærbilleder af Pjerrot og flere billeder af livet på Wivels Veranda.

Et interiørbillede som det viste med opstillede tjenere var ikke almindeligt så tidligt i århundredet.

Pjerrot indgår i serien “Hilsen fra Tivoli”, mens Wivel, som jo også ligger i Tivoli, blot hedder “Hilsen fra København”.



4. Pjerrot anno ca. 1901.



5. Wivels Veranda med tjenere klar til at modtage spisende gæster.

### “Hilsen fra Bakken”

Fra Tivoli til Dyrehavsbakken. Nok har hensigten været at trykke postkort, som kunne sælges i store oplag, men samtidig fastholdt og videregav Corneliusen noget kulturarv, som har stor værdi i dag. Koloreringen gør disse vidnesbyrd ekstra levende.



6. Forlystelserne og folkelivet har tydeligvis tiltalt Corneliusen, som har udgivet en stripe kort fra Dyrehavsbakken.



7. Det skal huskes, at folkelivskort var et nyt fænomen i 1902, hvor langt de fleste kort viste klassiske turistmotiver.

På kortene fra Dyrehavsbakken møder vi de kendte forlystelser med herlige nærbilleder af både aktører og publikum.

Disse kort er ikke nemme at finde, spørgsmålet er, om publikum endnu ikke havde lært at sætte pris på den slags. Postkort, der viser Kirsten Piils Kilde på Dyrehavsbakken og Eremitageslottet lige i nærheden findes i store mængder og har været større sællerter, fordi der her var tale om afbildninger af motiver, der var alment kendte i den brede offentlighed. Man var mere vant til at se den slags på postkort end folkelivsskildringer, der gik tæt på "almindelige mennesker" og deres aktiviteter.



8. Julie Westermann (1843-1903) var en kendt bakkesangerinde.



9. Kastegyngen kaldet "Den lystige Svend" ses også omtalt som Luftgyngen.

### Indre by og brokvartererne

Blandt de mange "Hilsen fra København"-postkort viser jeg nogle få eksempler.

Der findes helt traditionelle motiver såsom Det kongelige Teater og andre. Men illustrationerne 12-17 viser, at Corneliussen yndede at vælge motiver, der tilføjede en ekstra dimension til postkortene. Der er tale om reportagekort, aftenstemninger, arbejds- og gadeliv, en hestedroschestation, liv på havnekajen mm.

Ill. 17 giver et eksempel på en stribe luftfoto-lignende billeder med udsigter over Københavns tage. Jeg kender i øjeblikket til 16 kort fra denne underserie.

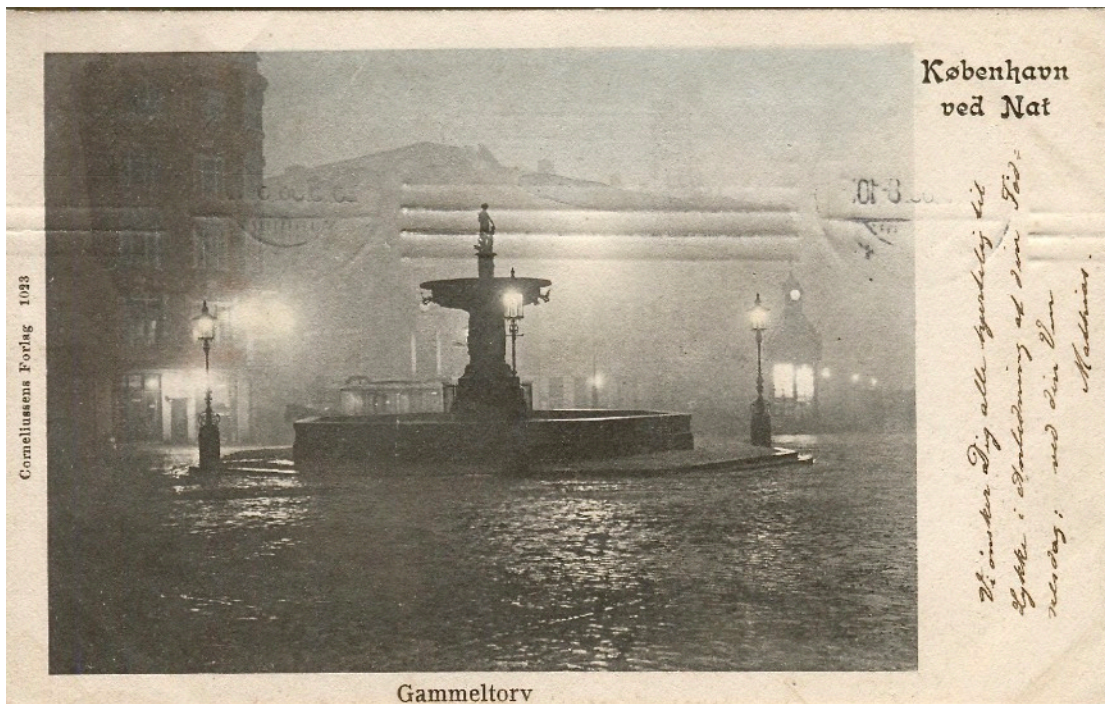


10. Livgarden i Bredgade gør postkortet til et interessant gadelivsbillede



11. Stemningsbillede fra Café de la Reine, et godt tidsbillede med mange detaljer både i bordopdækning og påklædning





12. "København ved Nat" kunne være en separat serie, jeg kender dog kun dette ene kort indtil videre.



13. Slagterboderne ved Nicolai Taarn blev i de følgende år genstand for adskillige postkort, men Corneliussens postkort herfra (der findes mindst 2) mener jeg er de første af denne type "arbejdslivskort" i Danmark.



14. Parti fra Kongens Nytorv. Et kort, som også synes at fortælle en historie: får droschen simpelthen en bøde for ulovlig parkering? Uanset at det ikke lige præcis er det, der foregår, så viser motivvalget Corneliusens lyst til at tilføre de traditionelle turistmotiver noget gadeliv.



15. Telefonkiosken på Toldbodvej (nu Esplanaden) turde være et sjældent postkort. Et eksemplar blev i hvert fald solgt for kr. 2.929,00 plus salær på Stamps.dk. i 2022 Denne voldsomme pris var nok en enlig svale, så dyre er Corneliusen-kort trods alt ikke normalt.



16. Ikke bare et billede af en damper, der ligger ved kajen, men et billede, der fortæller en historie: forventningsfulde passagerer, travlhed før afgang, nogle, der ikke skal med, men som gør sig klar klar til at vinke - havneliv, når det er bedst, og så i farver.



17. Serien "Hilsen fra København" byder på en stribe kort visende byen fra oven. Det er i sagens natur ikke luftfotos, men ser nærmest sådan ud. Til sammen giver de et godt overblik over bybilledet lige omkring århundredeskiftet.

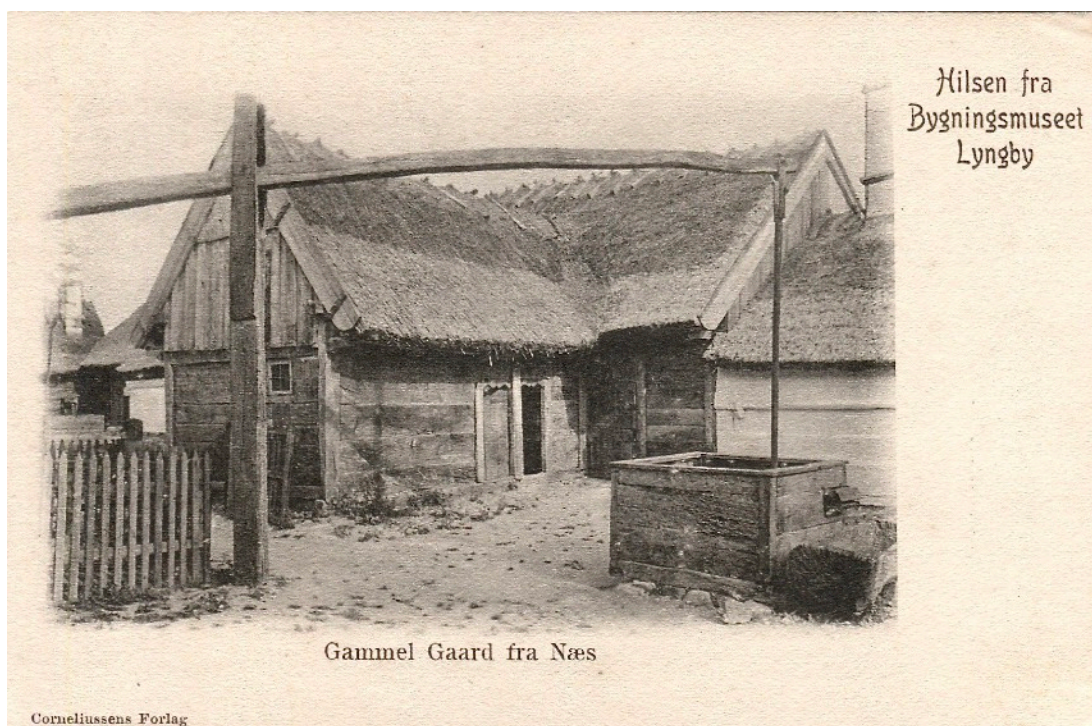
## Københavns omegn

Corneliusen udgav også postkort fra Københavns omegn. Adskillige op langs Øresundskysten til og med Helsingør. Det ville være oplagt at tage Hillerød med, kunne man tænke, men indtil videre er jeg fra Hillerød-området kun stødt på et med Asminderød Kirke. Længere mod sydvest er Roskilde kommet med på kortet med mindst et par postkort.

En særlig serie "Fra Bygningsmuseet Lyngby" består af flere billeder fra det, der i dag hedder Frilandsmuseet.



18. Reportagekort fra Væddeløbsbanen i Klampenborg.



19. Bygningsmuseet i Lyngby hedder i dag Frilandsmuseet. Der findes flere kort i denne serie.



20. Reportagekort fra Lyngby. Optog på vej til Sorgenfri slot år 1900 for at lykønske kronprins Christian og Alexandrine med deres søn Knuds fødsel, altså arveprins Knud.



21. Asminderød Kirke ved Hillerød. Der kan være tale om et bestillingsarbejde, da intet tyder på, at Corneliussen har søgt at fremstille kort med alle kirker i Storkøbenhavn eller i øvrigt har interesseret sig for Hillerød-området i det hele taget..



22. Helsingør Banegaard og Havn. Kortet er udateret og lidt særligt ved, at det har adresseside I og et nummer. Oftest findes nummerering sammen med adresseside II

Corneliussens geografiske område har således været København og områder i en vis afstand fra København. En undtagelse er dog de postkort, Per omtaler s. 2 i sin artikel med Flora Danica-passepartout og et topografisk motiv. De kendes fra hele landet.

23. Lige som andre postkortforlag har Corneliussen fremstillet "private label"-postkort for salgssteder, der ønskede at have deres eget navn på postkortene. Det gælder bl.a. J.C. Borregaards boghandel i Helsingør. Dette er et blandt mange postkort, hvis layout, karton og adresseside (Corneliussen I) viser, at kortet er fremstillet med Corneliussens mellemkomst.

Kort med "Corneliussen-layout" som dette findes bl.a. også fra Vilhelm Trydes Forlag.



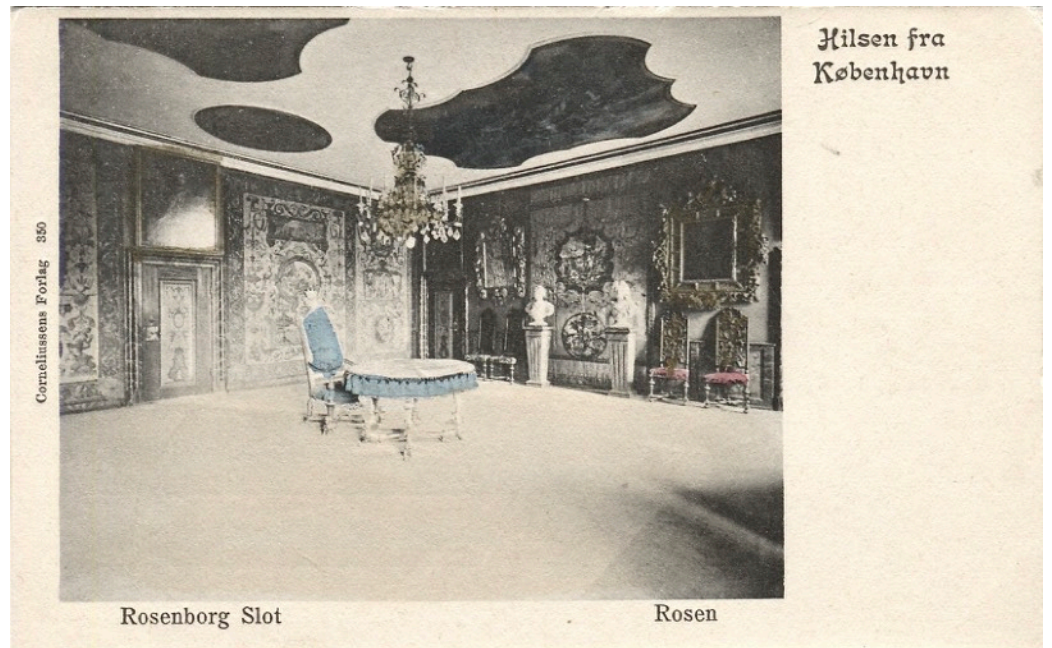
## Diverse motiver

Ud over de tegnede kort, som del 1 handlede om, og de mange topografiske kort, som jeg har omtalt om her, har Corneliussen også arbejdet inden for andre genrer. Han har tydeligvis ønsket at have noget på alle hylder, fordi han fornemmede, hvor stort et forretningsområde postkort var på vej til at blive.

Her vises enkelte eksempler.

### Interiører

Rosenborg Slots sale er genstand for en stribe postkort, som regel med en pudsig sparsom kolorering af den type, som ses på ill. 24. En mere gennemført kolorering har måske været en for stor mundfuld for de akkordarbejdende farvelæggere.



24. Interiører fra Rosenborg er set med dagens øjne temmelig kedelige.

### Erotiske postkort

Per viste i sin artikel 3 postkort med Dagmar Hansen, som set med datidens øjne må betegnes som lettere erotiske. Corneliussen holdt sig dog ikke til fænomenet Dagmar Hansen men kikkede også mod andre stjerner.

Her en mere af tidens yndige damer, **Charlotte Wiehe-Berény**, født Hansen (1865-1947), som var skuespiller, sanger og balletdanser. Hun optrådte på en serie Corneliussen-kort, formentlig 8 stk. Jeg kender til 5 af disse, hvor den gode Charlotte stykke for stykke kaster det meste af sit kluns. Corneliussen gjorde virkelig noget ud af at kunne levere postkort inden for alle datidens populære genrer.



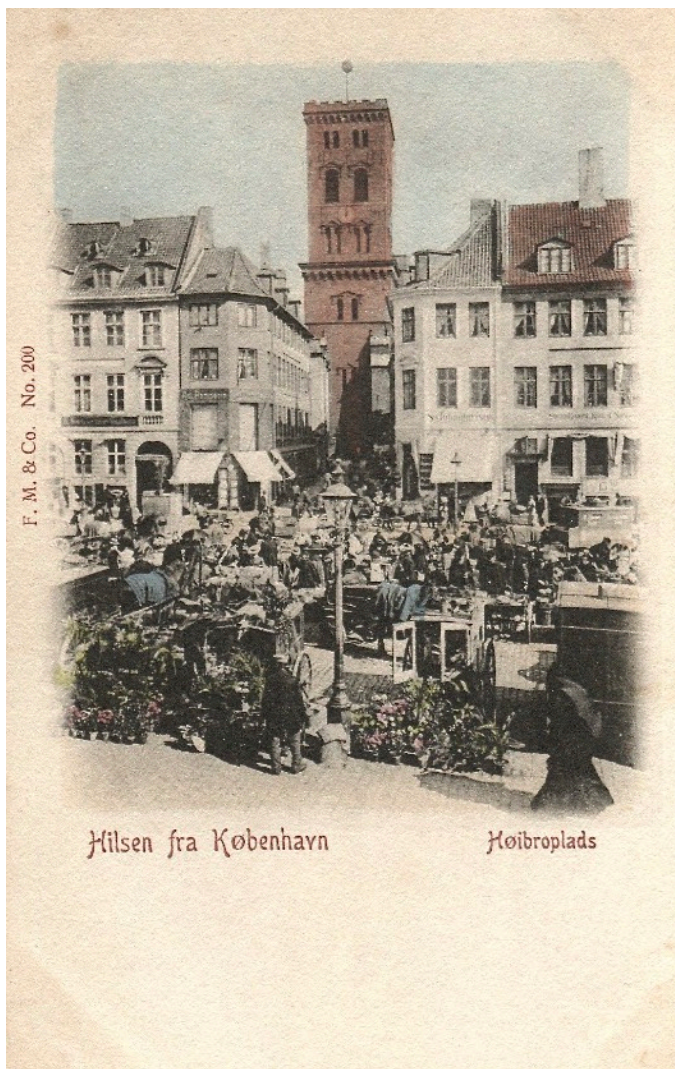
25. Charlotte Wiehe-Berény klæder sig af på en serie Corneliussen-postkort.

### Hvad blev der af Corneliussens forlag?

Det øjensynlig blomstrende postkortforlag fik ikke nogen lang levetid. På et tidspunkt i 1903 genoptrykkes Corneliussen-postkortene pludselig med udgivernavnet F.M., som står for "Fr. Markvardt & Co." Der er tale om samme motiver og samme kolorering dog med adressesiden i en anden layout (et eksempel vises i bilaget).



26. Høibroplads udgivet af Corneliussen i 1901-02.



27. Samme foto og kolorering udgivet af F. Markvardt i 1903.

Det er ikke lykkedes at finde dokumentation for dette skifte. En mulig forklaring kan være, at Corneliussens gode ven Gudmund Rump, som samarbejdede med ham på forlaget, og som en kort overgang var medejer af Fr. Markvardt, tog postkortproduktionen med sig videre til Markvardt. Formentlig efter aftale med Corneliussen. Corneliussen var jo sygdomsramt omkring tidspunktet for skiftet og ønskede måske at indskrænke aktiviteterne. Han fortsatte med at udgive ugebladet Verdens-Spejlet, jf. Per Sørensens artikel.

Det tidligste Corneliussen-postkort, jeg har set, der optræder i ny forklædning med F.M. som udgiver, er dateret 3. september 1903, så skiftet må være sket før denne dato.

Fr. Markvardt fortsatte med at udgive de oprindelige Corneliussen-billeder, efter at den delte adresseside blev indført, dvs. efter den 1. juni 1905, se fx postkortet med Ranch's hjørne (ill. 28 og 29).





28. Østergade (Ranch's Hjørne) Oprindeligt Corneliusen-kort med adresseside I her brugt i 1902.



29. Samme kort genudgivet af F.M. med delt adresseside, her brugt i 1907.

Det er uvist, hvor mange af Corneliusens kort Fr. Markvardt overtog og genoptrykte. Det skal dog nævnes, at jeg endnu ikke har set et eneste postkort fra serierne "Fra det mørke København" og "Hilsen fra Bakken" genudgivet med F.M. som udgiver. Årsagen kunne være, at disse kort ikke solgte godt nok i Corneliusen-tiden. Skulle nogen møde et af disse kort udgivet af F.M., hører jeg meget gerne om det.

Fra Fr. Markvards forlag kendes i øvrigt en række fine postkort udgivet både før og efter indførelsen af den delte adresseside. Jeg funderer over, når jeg møder et tidligt F.M.-kort

med udelt adresseside, om det også kunne have været udgivet af Corneliusen men bare ikke er fundet endnu. Det gælder fx et kort som ill. nr. 30 (telefonkiosken på Kgs. Nytorv).

I den korte periode Corneliusen udgav postkort, dvs. 1900-1903 lykkedes det ham at sætte sit aftryk på dansk postkorthistorie i kraft af de socialrealistiske hverdagsmotiver, han udgav parallelt med de mere traditionelle turistmotiver. Han må siges at have været en foregangsmand inden for dansk postkorthistorie, hvilket man nemt kan overse, med mindre man husker på, at hverdagslivsskildringer på postkort først blev almindelige nogle år efter Corneliusen.

Til sidst vil jeg igen påpege den store svaghed, der består i, at vi ikke ved, hvem fotografene bag postkortene var. Der var formentlig tale om flere fotografer, som Corneliusen var i kontakt med, og hvis billeder han udvalgte fra med stilsikker hånd.

For samlerne er det endvidere interessant at prøve at finde frem til de mange postkort, som Corneliusen stod bag, uden at forlagets navn figurerer på kortene. Per giver i sin artikel eksempler på disse.

### Kilder og tak:

Boghandlere i Danmark <http://boghandlereidanmark.dk>

Mediestream - benyttet til avisomtaler og annoncer

Tak til Lise Woller Nielsen, hvis fine samling af Corneliusen-kort (nu afhændet til mig) indgår i materialet.

Hvor intet andet er nævnt er postkortene fra egen samling.

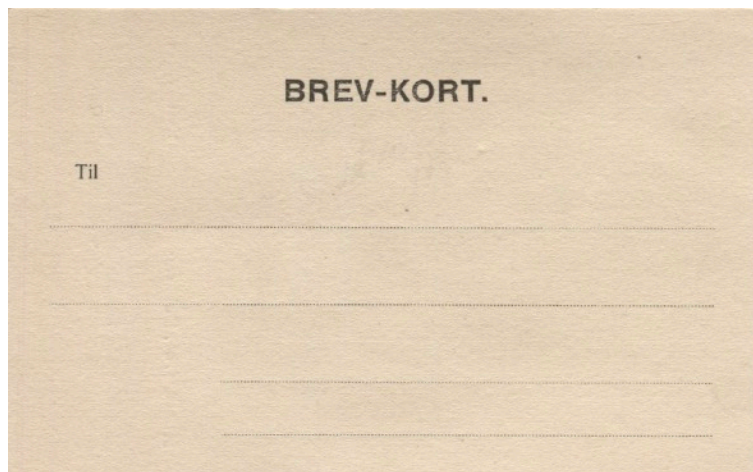
Tak til Per Sørensen for sparring omkring Corneliusens Kunstforlag



30. F.M.-postkort med udelt bagside (type II, se bilaget), sendt i 1906, som kunne være genoptryk af et Corneliusen-kort.

## Bilag: Adressesider

Corneliussen-postkortene findes med to forskellige adressesider (I og II) med hhv. "Brev-Kort" og Verdenspostforeningen i ornamentramme. "Brev-Kort" findes på de ældste kort, muligvis er kort med ornamentrammen brugt ved genoptryk enten på samme trykkeri eller på et andet. De fleste kort med ornamentramme har fået nummer, som genfindes uændret på Fr. Markvardt-udgivelserne.



Corneliusen I



Corneliusen II



F.M. eksempel på udelt adresseside